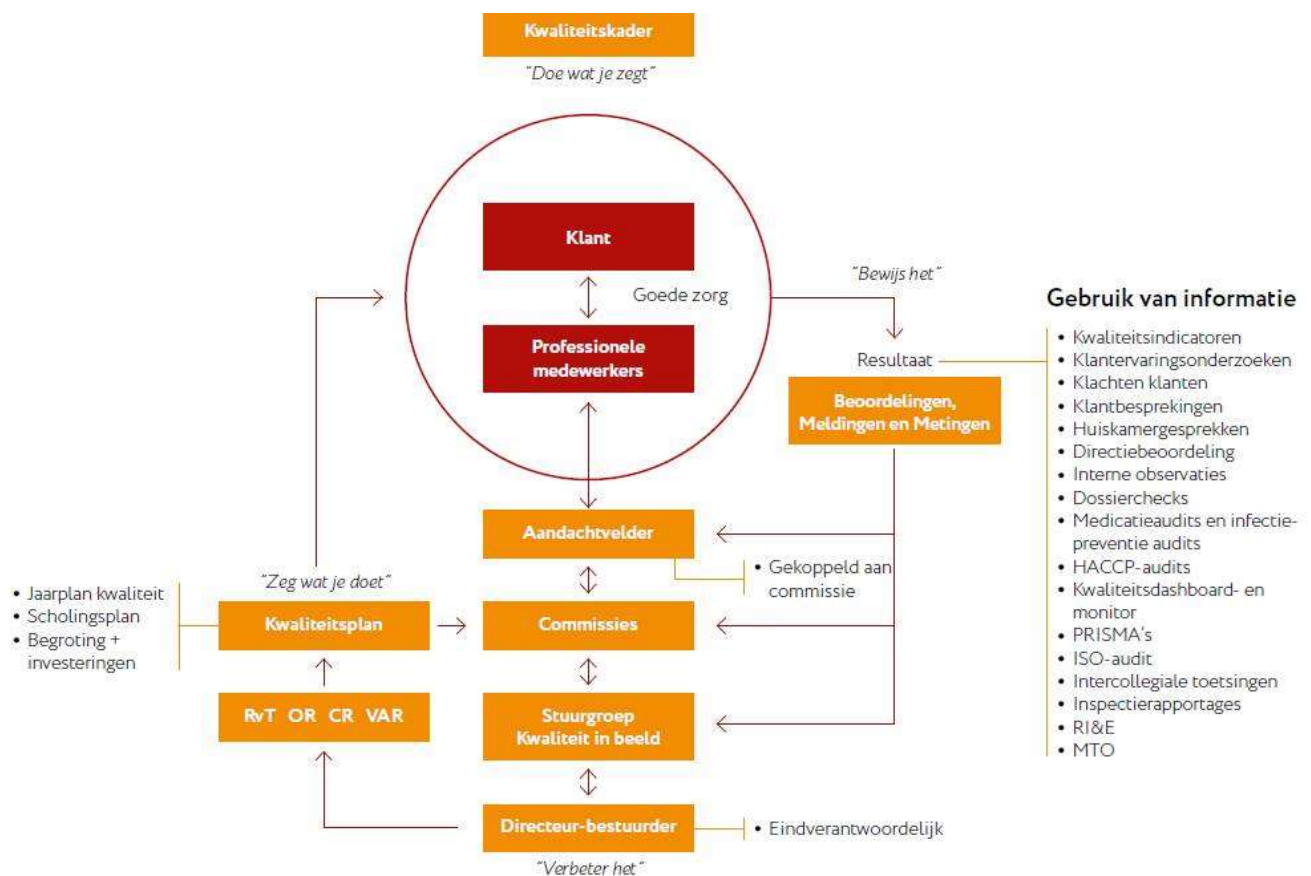


## Jaarverslag 2021 Commissie *vrijheid en veiligheid (Wzd)*

*Structuuronderdeel van  
de Richtlijnen Commissies en Werkgroepen:*



**Opgesteld door:** Carli van Voorst, voorzitter Commissie

## **Inleiding**

Voor u ligt het jaarverslag 2021 (met een doorkijk naar 2022) van de Commissie Vrijheid en Veiligheid (Wzd) van de Posten. Dit jaarverslag is geïntegreerd met de verplichte analyse en registratie onvrijwillige zorg ten behoeve van de IGJ.

## **De Posten zet de ingezette richting voort met nog meer aandacht voor vrijheid**

De Posten is sinds 2019 begonnen met de voorbereidingen voor de implementatie van de Wzd. 2020 betrof een overbruggingsjaar waar we een en ander hebben ingeregeld. Binnen de Posten waren we ten tijde van de wet BOPZ al terughoudend met het toepassen van onvrijwillige zorg. Die richting zetten we voort met daarbij nog meer aandacht voor vrijheid. In overleg tussen de klant, mantelzorger en het multidisciplinair team zoeken we naar mogelijkheden die de vrijheid zo min mogelijk beperken. Als een beperking van vrijheid toch nodig is, is het streven om de minst onvrijwillige zorg zo kort mogelijk in te zetten. Er wordt voortdurend een afweging gemaakt tussen het voorkomen van gevaarlijke situaties, het aanvaarden van bepaalde risico's en de kwaliteit van leven van de klant. Waar onze houding voorheen meer gericht was op veiligheid en het voorkomen van incidenten, gaan we steeds meer kijken vanuit vrijheid waarbij vrijheid zelf voorliggend kan zijn. We werken dan ook toe naar *individuele vrijheid met veiligheid op maat*. De WZD helpt ons daarbij en geeft de nieuwe wettelijke kaders. Hoe we dat doen staat omschreven in ons visiedocument en in de handreiking onvrijwillige zorg (beide opgenomen in ons Kwaliteitskompas). Dit is een continu ontwikkelproces waarin we op de goede weg zijn en waarbij de Commissie Vrijheid en Veiligheid (Wzd) zorgt voor implementatie, evaluatie en bijsturing.

## **Commissie vrijheid en veiligheid (Wzd)**

Dit jaarverslag is opgesteld door de Commissie Vrijheid en Veiligheid (Wzd). De commissie heeft een gevarieerde samenstelling, bestaande uit diverse zorgprofessionals, lid cliëntenraad, beleidsadviseur, leidinggevende en manager zorg. De commissie kwam in 2021 elk kwartaal bijeen.

## **Wzd in de ambulante situatie**

Voor de uitvoering van onvrijwillige zorg in de ambulante situatie is er nog veel onduidelijk over de juridische verantwoordelijkheid. Bovendien zijn de rollen niet helder en is de financiering niet rond. Er zal eerst meer duidelijkheid moeten komen over de uitvoerbaarheid van deze wet in de ambulante situatie.

De Posten hanteert als standpunt om ook in de ambulante setting onvrijwillige zorg te voorkomen. Indien er sprake is van onvrijwillige zorg dan wordt daarop in het dossier gerapporteerd en geëvalueerd met als doel onvrijwillige zorg af te bouwen.

Eind 2021 is een werkgroep (ambulante setting) binnen de Posten gestart en zijn collega's uit de ambulante setting (eind 2020) toegewezen als aandachtsvelders Wzd. Deze aandachtsvelders Wzd hebben een scholing (casuïstiek) gehad en volgen sindsdien hetzelfde scholingstraject als de collega aandachtsvelders Wzd intramuraal. Daarnaast participeert de Posten in een regionaal en landelijk lerend netwerk waar steeds meer bewustwording en beweging komt t.a.v. de Wzd in de ambulante setting.

## **Implementatie Wet zorg en dwang**

De commissie borduurt voort op de visie en handreiking Vrijheid en Veiligheid (Wzd) en stelt deze bij waar nodig. De handreiking is de basis geweest voor de implementatie van de Wzd. Binnen de Posten is gekozen om de contactverzorgenden (verzorgenden IG niveau-3) te benoemen in de rol van de zorgverantwoordelijke in het kader van de Wzd. Dit is fasegewijs opgepakt. In 2021 zijn al deze contactverzorgenden opgeleid, gecoacht en in hun rol als zorgverantwoordelijke geplaatst en gesterkt. In 2020 en deels ook in 2021 hebben twee geriatrieverpleegkundigen niveau 4 eerst de rol van zorgverantwoordelijke vervuld. Deze rol hebben zij in 2021 overgedragen aan de contactverzorgenden. Vanaf dat moment hebben de geriatrieverpleegkundigen een coachende/overstijgende rol richting de contactverzorgenden in hun rol als zorgverantwoordelijken.

### *Aandachtsvelders*

De commissie heeft per afdeling/team minimaal 1 aandachtsvelder. Per eind 2020 zijn ook collega's uit de ambulante setting aan deze groep aandachtsvelders toegevoegd. De aandachtsvelders zijn in 2020 geschoold (theorie en casuïstiek) en hebben als taak de Wzd en de visie op Vrijheid en Veiligheid binnen de teams blijvend onder de aandacht te brengen. In 2021 zijn de aandachtsvelders (die bijna allemaal ook de rol van zorgverantwoordelijke hebben) getraind m.b.t. de rol van zorgverantwoordelijke. In 2022 wordt de scholing weer opgepakt vanuit theorie (visie) en casuïstiek besprekingen.

### *Informatie/scholing*

De e-learning Wzd is in 2020 voor alle zorgprofessionals vanaf niveau 2 beschikbaar gesteld. Alle aandachtsvelders (en daarmee ook de zorgverantwoordelijken) hebben deze e-learning voltooid. Het streven binnen de Posten is dat alle zorgprofessionals (vanaf niveau 2) de e-learning eind 2022 hebben voltooid. De e-learning heeft een verplicht karakter (1x per 3 jaar).

### *Randvoorwaarden*

Gaandeweg in 2020 zijn de randvoorwaarden vanuit de Wzd in orde gemaakt, zoals samenwerkingsafspraken met de onafhankelijke cliëntvertrouwenspersoon, inzet van de externe deskundige (in samenwerking met Zorgschakel Enschede), benoeming Wzd functionaris, regionale klachtencommissie en de informatievoorziening voor klanten en wettelijke vertegenwoordigers. Dit is in 2021 gelijk gebleven.

### *Wzd-functionaris*

Binnen de Posten is een Wzd functionaris aangesteld met het voornemen om in 2022 uit te breiden naar een tweede Wzd functionaris. Recentelijk heeft daartoe een specialist ouderengeneeskunde haar opleiding tot Wzd functionaris positief afgerond. De Wzd functionaris en aankomend Wzd functionaris (formeel in 2022 in functie te benoemen) nemen regelmatig deel aan landelijke en regionale bijeenkomsten en de Commissie Vrijheid en Veiligheid (Wzd).

### *Inzetten onvrijwillige zorg/stappenplan*

Als het de Posten niet lukt om een vrijwillig alternatief te bieden voor onvrijwillige zorg, wordt het stappenplan Wzd doorlopen. Het stappenplan bevat een analyse van de situatie, het bekijken van alternatieven in een multidisciplinair team en het inschakelen van (externe) deskundigheid. De zorgverantwoordelijken hebben een signalerende en adviserende rol en zijn verantwoordelijk

voor het uitvoeren van evaluaties vanuit het stappenplan. Elke twee weken analyseren de twee geriatrieverpleegkundigen de geregistreerde (on)vrijwillige zorg van beide locaties en coachen de zorgverantwoordelijken dan daar waar nodig. De Commissie Vrijheid en Veiligheid (Wzd) monitort de inzet van de (on)vrijwillige zorg en de afbouw hiervan binnen de Posten.

*Uitzondering "insluiting" gesloten deuren stappenplan en ontwikkelingen locatie Erve Leppink*  
Binnen de Posten is tot op heden besloten dat de gesloten deur op een PG afdeling niet geregistreerd wordt als uitzondering "insluiting". Bij verzet tegen de gesloten deur is er sprake van onvrijwillige zorg en wordt het stappenplan wel gevolgd. Dit neemt niet weg dat het streven van de Posten is om de (voor)deur weloverwogen te openen en/of de mogelijke technische interventies (zoals GPS) op maat in te zetten. Zoals eerder genoemd werkt de Posten toe naar individuele vrijheid met veiligheid op maat. In 2022 werkt locatie Erve Leppink concreet toe naar 'open deuren'. Dit gebeurt in samenwerking met zorgprofessionals, familie, de cliëntenraad en Commissie Vrijheid en Veiligheid.

Daarnaast is binnen de Posten technologie volop in ontwikkeling wat bij kan dragen aan individuele vrijheid met veiligheid op maat. Eind 2021 is op locatie Erve Leppink een nieuw zorgoproepsysteem gekomen. De focus lag niet op het implementeren van het zorgoproepsysteem maar vooral om vanuit visie te leren kijken en werken en daarop de juiste (nodige) technologie in te zetten. Zorgprofessionals zijn getraind en hebben handvatten gekregen om de klant nog beter te leren kennen en daardoor nog meer persoonsgericht te werken en waar nodig technologie in te zetten. Dit draagt bij aan/is onderdeel van de visie en het gedachtegoed 'individuele vrijheid met veiligheid op maat'.

Met deze ontwikkelingen geeft Erve Leppink de Posten inzichten, kennis en ervaring aan de hoofdlocatie van de Posten. Waar we in het voorstadium van nieuwbouw staan.

## **ECD en digitaal overzicht**

De inzet van (on)vrijwillige zorg wordt geregistreerd in het dossier van de klant. In het systeem is er aandacht voor de bewustwording van het toepassen en/of stoppen van de (on)vrijwillige zorg. Het systeem geeft een actueel overzicht van de ingezette (on)vrijwillige zorg. Het registreren, rapporteren en evalueren in het ECD gaat volgens de Wzd. Maandelijks komt een afvaardiging van de commissie bijeen om de geregistreerde (on)vrijwillige te evalueren en waar mogelijk af te bouwen. De geriatrieverpleegkundigen pakken dit op in hun coachende rol met de zorgverantwoordelijken. Dit heeft in 2021 onder andere geleid tot het nog beter in beeld brengen van het zo nodig gebruik van psychofarmaca en het kunnen afbouwen van psychofarmaca. Hier is in 2021 veel aandacht aan besteed en wordt hieronder toegelicht.

### *Wat is er in 2021 gedaan m.b.t. psychofarmaca?*

Per afdeling is door de geriatrieverpleegkundigen in kaart gebracht welke psychofarmaca werd ingezet, per klant werd gekeken of en hoeveel gebruik werd gemaakt van deze medicatie. Dit is teruggekoppeld naar de desbetreffende arts en in overleg werd dan datgene wat niet werd ingezet afgebouwd/gestopt, of is er gekeken naar alternatieven.

Verder werd, indien psychofarmaca noodzakelijk is gebleken, overleg gepleegd met de psycholoog, zodat zij een benaderingsadvies/stoplichtmethode op maat maakte voor de betreffende klant.

Deze manier van werken heeft ertoe geleid dat het gebruik van zo nodig psychofarmaca het afgelopen jaar fors is afgenomen, zorgprofessionals zijn zich meer bewust van het effect van psychofarmaca en maken meer gebruik van alternatieven. Dit heeft er ook toe geleid dat datgene wat wordt ingezet wordt gezien en geregistreerd als onvrijwillige zorg. In de bijlage hieronder staat het overzicht onvrijwillige zorg 2021 van beide locaties van de Posten. Deze registratie 'onvrijwillige zorg toedienen van psychofarmaca' is daarin terug te zien.

## Format digitaal overzicht onvrijwillige zorg

Naam van de Locatie: De Posten (hoofdlocatie en Erve Leppink)

Vestigingsnummer de Posten: 21593418

Locatie:	Hoofd-locatie de Posten	Hoofd-locatie de Posten	Erve Leppink	Erve Leppink
Vragen:	Aantal unieke cliënten	Verhouding unieke cliënten t.o.v. pg bewoners (totaal 175)	Aantal unieke cliënten	Verhouding unieke cliënten t.o.v. totaal aantal bewoners (totaal 64)
Totaal aantal cliënten dat onvrijwillige zorg heeft ontvangen gedurende de betreffende periode (zowel binnen als buiten de locatie):	7	4%	6	9.4%
1. Aantal cliënten dat is opgenomen op grond van een rechterlijke machtiging (RM) en onvrijwillige zorg heeft ontvangen:	0	0	2	3.1%
2. Aantal cliënten dat is opgenomen op grond van een IBS en onvrijwillige zorg heeft ontvangen:	0	0	0	0
3. Aantal cliënten dat is opgenomen op grond van een rechterlijke machtiging die is afgegeven door de strafrechter (artikel 2.3 Wfz) en onvrijwillige zorg heeft ontvangen:	0	0	0	0
4. Aantal cliënten dat is opgenomen op basis van een besluit tot opname en verblijf van het CIZ (art. 21 Wzd) en onvrijwillige zorg heeft ontvangen:	5	2.9%	3	4.7%
5. Aantal forensische cliënten dat is opgenomen op grond van hoofdstuk 3a Wzd en onvrijwillige zorg heeft ontvangen:	0	0	0	0
6. Aantal cliënten dat op basis van vrijwilligheid verblijft maar wel onvrijwillige zorg heeft ontvangen:	2	1.1%	3	4.7%
7. Aantal cliënten dat onvrijwillige zorg in onvoorziene situaties als bedoeld in artikel 15 Wzd heeft ontvangen:	0	0	0	0
8. Aantal cliënten dat niet in de locatie verblijft, maar wel onvrijwillige zorg heeft ontvangen die vanuit deze locatie is verleend (bijv. in hun thuissituatie):	0	0	0	0

## Verleende onvrijwillige zorg:

Vorm van onvrijwillige zorg	Subvorm		Totaal aantal unieke cliënten waarop de specifieke vorm van onvrijwillige zorg is toegepast & aantal keren toegepaste onvrijwillige zorg en /of totale duur hiervan, afgerond op hele uren.	Locatie De Posten	Locatie Erve Leppink
<input type="checkbox"/> Het toedienen van vocht, voeding en medicatie, alsmede doorvoeren van medische controles of andere medische handelingen en overige therapeutische maatregelen, ter behandeling van een psychogeriatrische aandoening, verstandelijke handicap, een daarmee gepaard gaande psychische stoornis of een combinatie hiervan, dan wel vanwege die aandoening, handicap of stoornis, ter behandeling van een somatische aandoening	Medicatie	Het toedienen psychofarmaca	Aantal cliënten:  Duur periode:  Indien nodig volgens stoplicht-methode	7	5
Constante supervisie	Toezicht met andere elektronische middelen	Wakend oog	Aantal:  Duur: 3 maanden	1 cliënt	
Constante supervisie met camera		Camera	14 dagen		1 cliënt

## **Reactie Cliëntenraad**

De Cliëntenraad van de Posten heeft het jaarverslag/de analyse ingezien en gezamenlijk besproken in haar vergadering van 3 mei jl. Op 24 mei heeft de Cliëntenraad de mogelijkheid gehad vragen te stellen over het jaarverslag/de analyse. Daarnaast is de Cliëntenraad als gesprekspartner vertegenwoordigd in het WZD overleg dat eens per kwartaal plaatsvindt.

De Cliëntenraad is positief over het jaarverslag/de analyse; zij ziet duidelijke bewustwording bij de medewerkers en een daling van de inzet van dwang.